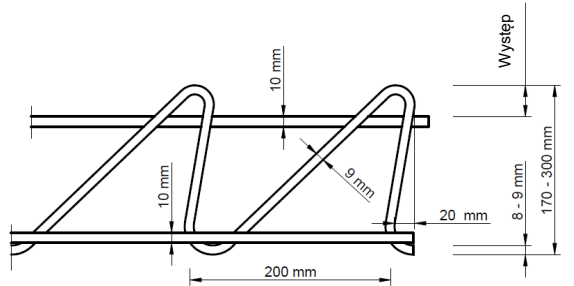
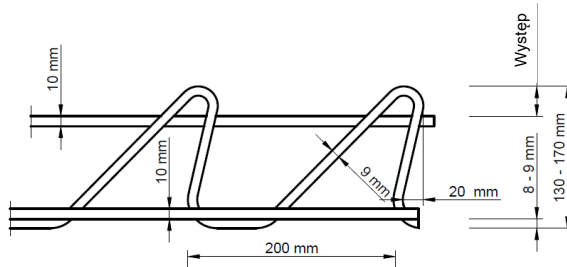


FILIGRAN® zbrojenie na przebicie typu FDB

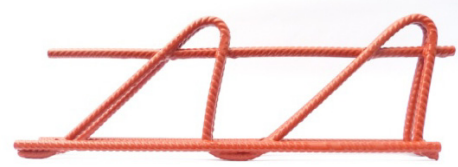
Instrukcja montażu dla zakładów produkcyjnych prefabrykatów



a) wysokości powyżej 17 cm



a) wysokości poniżej 17 cm



Oznaczenie:

FDB wysokość (cm) / \ddot{u}_o (cm)- długość (cm)

Przykład: **FDB 16 / 4 – 60**

Wysokość konstrukcyjna: 16 cm

Wysokość wystawiania pętli od góry: 4 cm

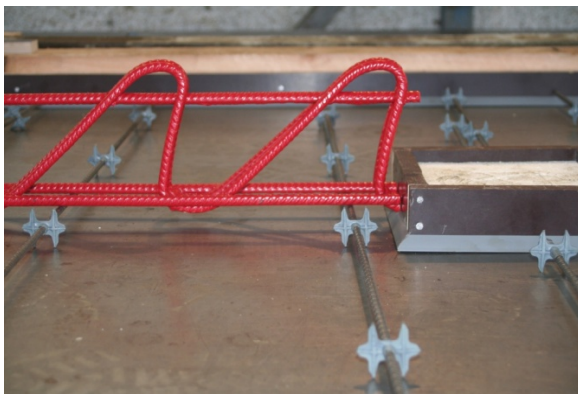
Długość modułu 60 cm

Rysunek 1: Zbrojenie na przebicie typu FDB

Podczas produkcji płyt prefabrykowanych z modułowym zbrojeniem kratownicowym w zakładzie produkcyjnym do szalunku zakładane są najpierw pręty poprzeczne wraz ze swoimi wkładkami dystansowymi (\varnothing 6mm do \varnothing 8mm).

Na obszarze zakładania zbrojenia na przebicie Filigran typu FDB dobrać należy odpowiednio **odległości pomiędzy prętami poprzecznymi** w taki sposób, aby można było założyć również **krótkie elementy (40 cm)**. Dzięki temu, że pętle wystają nad dolnym pasem zbrojenia to elementy zachodzą wystarczająco na pręty poprzeczne.

Elementy zbrojeniowe zakładane w sąsiedztwie słupów montowane są bezpośrednio przy krawędzi słupa (rysunek 2).



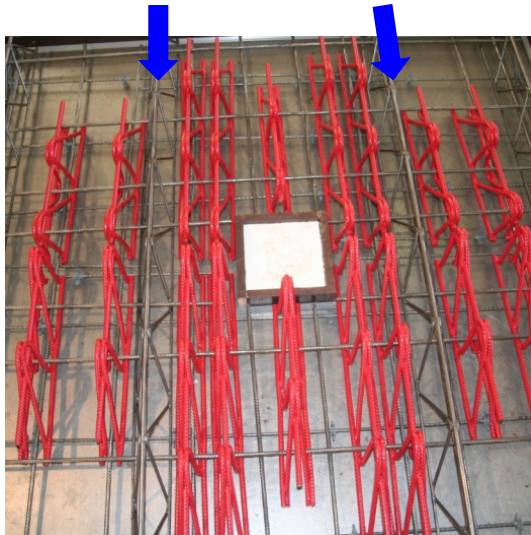
Rysunek 2: Montaż zbrojenia FDB bezpośrednio przy krawędzi słupa

Rożmieszczenie zbrożenia **FDB** wykonywane jest w płycie prefabrykowanej w położeniu **równoległym do kratownic płyty prefabrykowanej**, zgodnie z **projektem statyki stropu**.

Na rysunku podawane są zawsze konkretne długości (40 cm, 60 cm lub 80 cm) oraz odległości pomiędzy elementami kratownicowymi zbrożenia na przebicie.

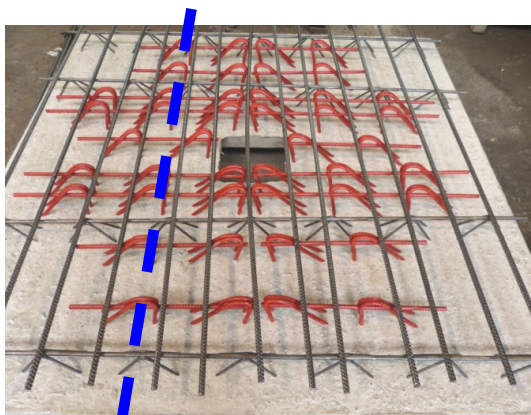


Rysunek 3: Montaż zbrożenia typu **FDB**



Elementy ukośne zbrożenia na przebicie Filigran typu **FDB** muszą być ustawione generalnie w **pozycji pochylenia** na kierunku do słupa lub na kierunku osi (rys. 3 i 4). Pomiędzy dwoma pierwszymi dwoma elementami leżącymi przy słupie a trzecim elementem FDB wprowadzić można kratownicę montażową (rys. 4).

Rysunek 4: Elementy ukośne zbrożenia **FDB** nachylone w kierunku do słupa



Na budowie górne zbrojenie układane jest bezpośrednio na górnym pasie zbrożenia na przebicie. Podczas montażu zbrożenia na przebicie w zakładzie prefabrykacji należy zapewnić ułożenie **pętli** dokładnie **w jednej osi** (rys. 5). Na osi wystąpić może maksymalne jedno przesunięcie pętli o 20cm.

Rysunek 5: Wyrównanie osiowe pętli